

X. Erdélyi Tudományos Diákköri Konferencia

2007. május 26-27

**Megnyilvánuló komparatív előnyök a román-eu
kereskedelemben**

-Betekintés a román exporttermékek sikertörténetébe-

Vezetőtanár: Nagy Bálint Zsolt
tanársegéd

Készítette: FehérNoémi

Kolozsvár

-2007-

Tartalomjegyzék

Ábrajegyzék.....	3
Táblajegyzék.....	4
I. Bevezetés.....	5
I.1. Az elemzett téma, választásának indoklása.....	5
I. 3. Felhasznált elemzési módszerek, eszközök.....	7
II. Az Európai Unió és Románia külkereskedelmi kapcsolata.....	9
II.1. A román-eu kereskedelem áruszerkezeti jellemzői.....	13
III. A megnyilvánuló komparatív előnyök kvantitatív elemzése a román-eu kereskedelemben.....	18
III.1. Egyetlen kereskedelmi partner adatai alapján számolt indexek szerinti előnyök....	18
III.2. Megnyilvánuló komparatív előnyök mindkét ország (országcsoport) adatainak figyelembevételével.....	22
IV. A megnyilvánuló komparatív előnyök változása.....	29
IV.1. Exportszerkezeti vizsgálat.....	30
IV.2. Korrelációs együtthatók elemzése.....	31
V. Befejezés, összegzés.....	33
Mellékletek.....	35
Felhasznált irodalom.....	38

Ábrajegyzék

1. ábra: Románia Eu-val folytatott áruforgalma (eurós alapon, éves százalékos változás)	7
2. ábra: Románia EU-val folytatott kereskedelmének alakulása 2000 és 2005 között.....	8
3. ábra: Románia külkereskedelmi megoszlása főbb kereskedelmi partnerei között.....	10
4. ábra: Az Európai Unió főbb külkereskedelmi árucsoportjainak megoszlása Romániával folytatott külkereskedelemben, 2005-ben.....	11
5. ábra: Románia kereskedelmi egyenlege az összkereskedelem értékének százalékában 2000-es és 2005-ös évekre.....	15
6. ábra: RCA1 indexek alakulása a CN szerinti termékkategóriákra 2001, 2003 és 2005-ben.....	17
7. ábra: A Balassa-index kereskedelemben, 2005-ben.....	22
8. ábra: Románia relatív kereskedelmi előnye 2005-ben az Európai Unióval folytatott kereskedelemben.....	23
9. ábra: Románia logaritmizált relatív exportelőnye 2005-ben.....	24
10. ábra: Románia relatív versenyképessége az Európai Unióval folytatott kereskedelemben 2005-ben.....	25
11. ábra: Románia Balassa-indexének és a Vollrath-féle indexeinek egyesített grafikonja 2005-ben.....	26
12. ábra: Lineáris időbeni korrelációs együtthatók az RCA1 indexre, bázisév = 2000...	31

I. Bevezetés

I.1. Az elemzett téma, választásának indoklása

“Versenyképesség!”, ütközik arcunkba a hangzatos fogalom, általában azonos szövegkörnyezetben szerepeltetve korunk nagy horderejű fejleményeivel a gazdasági globalizációval, kereskedelem-liberalizálással, az integrációs folyamatokkal és természetesen ennek követelményrendszerével a gazdasági felzárkózással.

A versenyképesség mára a világgazdasági verseny erősödésével, a nemzetgazdaságok nyitottságának folyamatos növekedésével egyre inkább a gazdaságok átfogó minősítésének, teljesítmény-mérésének az eszközévé vált annak külkereskedelme tekintetében is. Mégis, egy rendkívül vitatott fogalom, szakmai körökben sincs teljes egyetértés arról, hogy mit is jelent.

De mit is vár el tulajdonképpen a versenyképesség egy ország gazdaságától, adott esetben Románia gazdaságától? Melyek a versenyképesség premisszái?

Fontos ennek dimenzióit jól körülhatároltan ismerni, hiszen az Európai Unió 1995. évi országjelentése alapján Romániát versenyképesség szempontjából csatlakozásra érettnak nyilvánította. Azt azonban nem tudhatjuk pontosan, hogy ez a megállapítás milyen mércén alapul.

A témában való kutatásaim során azt tapasztaltam, hogy a szakirodalom eklektikus elméletrendszerében igen ritkán fordul elő magának a fogalomnak a tisztázása, számszerűsítésére pedig alig vállalkoznak. A tanulmányok kiindulópontjaként leginkább egy már a 19. század elején nemzet- és vállalatgazdasági tartalmat hordozó fogalom áll, és pedig a komparatív előnyöké, melyben az alapkérdés; miért kereskednek az egyes országok egymással?

A nemzetközi versenyképesség számszerűsítő és összehasonlító elemzésének a legelterjedtebb és leginkább használt eszközének azonban a Balassa Béla által 1967-ben megalkotott *megnyilvánuló komparatív előnyök* (RCA- revealed comparative advantages) mutatója bizonyul

A mutató alap gondolata az, hogy a látszólagos komparatív előny és hátrány adott termékcsoporthoz nemzetközi kereskedelmében kiegyenlítődik az országok között. Ekként a mutató világosan kirajzolja az illető gazdaság szakosodási struktúráit, sőt, amint azt már említettem a versenyképességének bizonyos dimenzióit is képes körülhatárolni.

Románia 2007. január elsején Európai Unióhoz történő csatlakozása esély, lehetőség a gazdasági élet számos területén, véleményem szerint azonban mindenekelőtt esélyt jelent a felzárkózásra, ezzel együtt természetesen kihívás a világgazdasági versenyben való jó szereplésen is. Fontos tehát a versenyképesség dimenziójának meghatározása, úgy Románia Európai Unióval folytatott csatlakozás előtti külkereskedelmi kapcsolatának, versenyképességi teljesítményének jellemzésére, mint a csatlakozást követő versenyképességi irányvonal megrajzolására.

Ennek elsődleges lépése a legerősebb specializációs csomópontok felfedezése és erősítése, szűkebb értelemben azon csomópontoké, melyek területén az EU-val szemben jelentős előnyünk van az ugyanazon piacra kíváncsi gazdaságokkal szemben.

Fő célomnak tartom tehát azon termékcsoporthoz felfedezését, melyek versenyképességi jeleket mutattak fel Románia EU-val folytatott külkereskedelmében az 1999-2005 időszakra vonatkozóan. 2007. január elsejétől Romániának versenyképességét kell bizonyítani az egységes európai piacon, ahol viszont csakis azon termékek maradhatnak fenn, melyek jelentős versenyelőnyrel rendelkeznek azon gazdaságok termékeivel szemben, melyek ugyanazon piacon nyújtanak kínálatot.

I. 3. Felhasznált elemzési módszerek, eszközök

Elemzésemben a komparatív előnnyel rendelkező termékcsoportok közül a legversenyképesebb termék kategóriák minél pontosabb kiválasztása érdekében több Balassa eredeti képletéhez igazodó index használatához folyamodtam.

Kiindulópontként a Balassa Béla által 1965-ben megalkotott RCA indexet használtam, erre építettem fel a többi mutatót.

Ekként tanulmányoztam Vollrath (1987, 1989, 1990) három RCA-index specifikációját (a relatív kereskedelmi előny indexét (RTA), a relatív exportelőny logaritmusát, a relatív versenyképesség indexét (RC)), valamint Peter Havlik (2001) által megfogalmazott formulát.

Ezen mutatók kiválasztásának indoka, hogy mindegyik ugyanazon formulát használja kiindulópontként, forrásadatként ugyanolyan típusú adatokat használnak, amelyek már az egyszerű Balassa mutató kiszámításához is elegendők. Emellett viszont fontos kritérium volt az is, hogy módszertanuk áttekinthető, könnyen alkalmazható, kezelhető legyen, az indexek nyújtotta adatok pedig megengedjék az összehasonlítást. Az összehasonlíthatósági elvárásom az egyik legfontosabbnak tekintett, hiszen a sokrétű mutatóhasználat épp az egyes indexekből eredő hibákat kívánja kiküszöbölni.

Ismertetett elvárásaim teljesülnek a fentebb említett mutatók esetében.

Számításaim a 2000 és 2005 közötti időszakra végeztem, több megfontolásból is.

Első indokom, hogy kombinált nomenklatúra szerinti osztályozást leszámítva, minden külkereskedelmi adatsor hat évre vonatkozik a Román Statisztikai Évkönyvekben. Tekintve, hogy a szükséges Európai Unió statisztikai adatok nem szerepelnek az árucsoportokra való lebontásban a román statisztikákban, az Eurostat adatait hívtam segítségül. Így tehát elemzésemben az Európai Unió adatsorait az Eurostat oldaláról, míg Romániára vonatkoztatva a Román Statisztikai Hivatal oldaláról gyűjtöttem adatokat, mindkét helyen 2006-ban publikált adatsorokat felhasználva.

A második kitételem az időszak megválasztásában az volt, hogy ideálisnak mutatkozzék az átláthatóság és a fejlődési vonalak követésében és felismerésében.

Számításaim a kombinált nomenklatúra (CN- Combined Nomenclature) szerinti 22 áruosztályra végeztem el, mely a Román Statisztikai Hivatal tárgyalásában 19 árucsoportra szorítkozik. A hazai statisztikák mellőzik a XIV (Természetes és megmunkált drágagyöngyök, kövek), XIX (Fegyverek, lőszer) és XXI (Művészeti alkotások, műtárgyak, antik eszközök) osztályokat, hiszen ezek export, illetve import adatai nagyon alacsony értékeket mutatnak, elhanyagolhatónak, adott esetben nemlétezőnek tekinthetők.

Elemzésem az eredmények alapján kiemelkedő komparatív előnnyel rendelkező árucsoportok esetében két számjegyes mélységű analitikában folytattam.

A CN általi statisztikai árukategorizálás megválasztása azonban nem annyira ésszerűségi elvek alapján történt, mint a Román Statisztikai Hivatal általi „megszorítás” alapján.

A Román Statisztikai Hivatal négyféle árukategorizálásban tünteti fel a külkereskedelmi adatokat, az SITC (Standard International Trade Statistics) szerinti 9, BEC (Broad Economic Categories) szerinti 7, az CN (Combined Nomenclature) szerinti 22 árukategóriában, valamint CNAE kód szerinti 6 gazdasági területen.

Míndezek közül a CN kitüntetett helyen szerepel, hiszen a különböző szempontok szerinti adatszoportosítás csak ezen módszer létezik, így az EU-ra vonatkozó külkereskedelmi adatok is csak a CN szerinti kategorizálásban szerepelnek.

Fő megválaszolható kérdéseim a következők: Léteznek-e világosan kirajzolódó kimutatható komparatív előnnyel rendelkező terméksoportok, melyek meglétét a használt indexek mindegyike alátámasztja?

Mennyire meghatározóak lehetnek ezek az exportstruktúra jövőbeni alakításában?

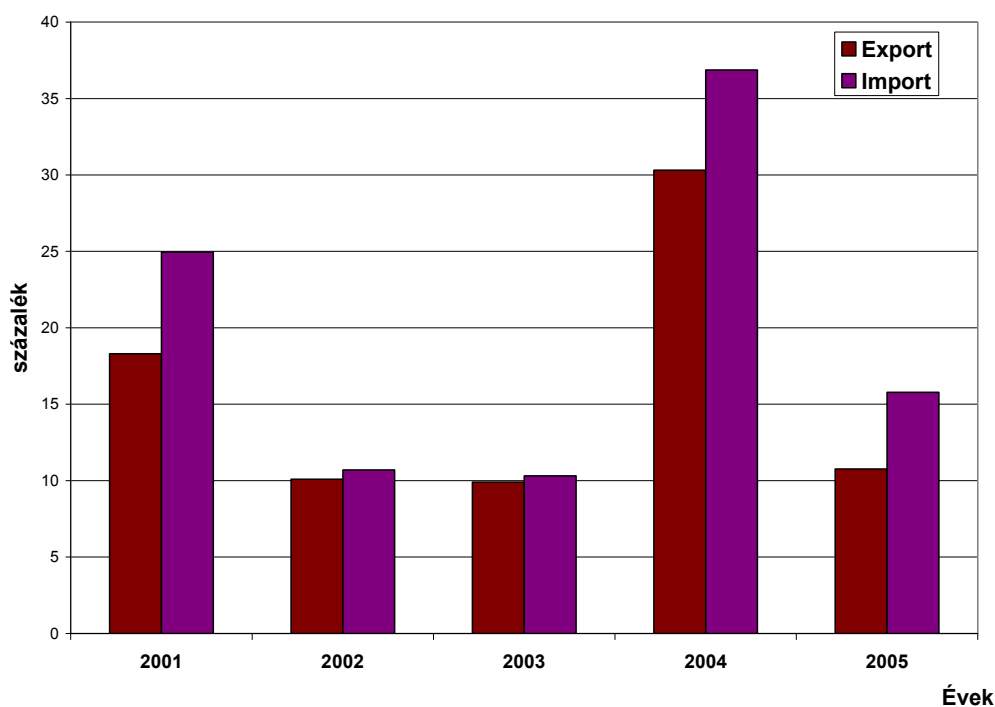
Jónak mondható-e a megnyilvánuló komparatív előnyök mai helyzete, pozitív irányvonalként kezelhető-e a jövőre vonatkoztatva?

Ennek érdekében igyekeztem azon terméksoportokat megtalálni, melyek komparatív előnyét több módszer is igazolta, egyfajta fedést végeztem tehát a használt indexek adta értékek között. Az RCA indexek elemzése mellett elvégeztem a piaci koncentráltóság vizsgálatát is, majd a kimutatható komparatív előnyök stabilitási elemzését is a vizsgált évek közti korreláció, rangkorreláció és exportstruktúra-változás segítségével.

II. Az Európai Unió és Románia külkereskedelmi kapcsolata

Románia legutóbbi évtizedben regisztrált külkereskedelmi dinamikája nagyobb előrelépést mutatott, mint a világkereskedelem, ugyanez mondható el az Európai Unió felé megnyilvánuló külkereskedelemben is.

Románia Unióba tartó kivitelének dinamizmusa nemcsak az egyre teljesebben megvalósuló liberalizáció, de az ún. Közös Piacon megnyilvánuló növekvő romániai versenyképesség jele is. Fontos azonban hozzáfűzni, hogy csatlakozás hatására a vám és egyéb korlátok további lebontásával az Európai Unió piacaira törekvők exportképessége csak még inkább fokozódik és ez mindenképp a versenyképesség javulását eredményezi. Az éves import- és exportnövekedési mutatók Romániában egyedülállónak mutatkoznak az Európai Unióhoz csatlakozni kívánt vagy frissen csatlakozó országokhoz képest¹.



1. ábra: Románia Eu-val folytatott áruforgalma (eurós alapon, éves százalékos változás)

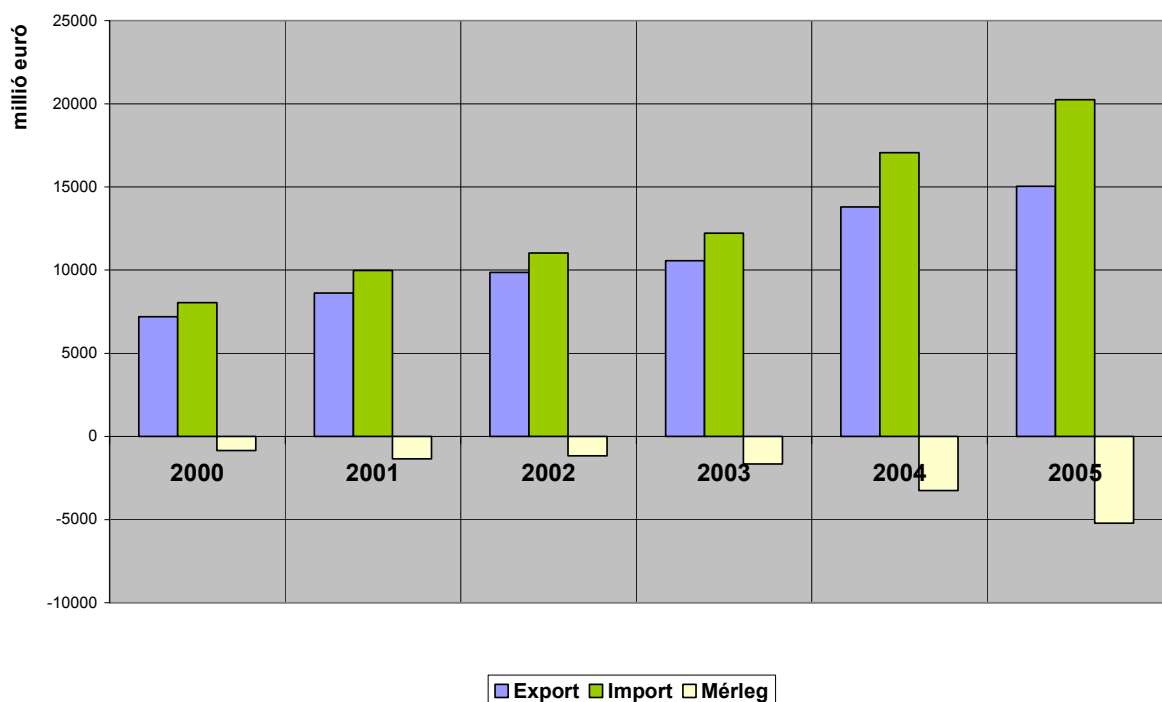
Forrás: INSSE adatok alapján, saját számítás

¹ Lengyelország, Csehország és Magyarország után Románia a negyedik helyet foglalja el a külkereskedelem nagyságát tekintve, mely a gazdasági növekedés folyamatát is nagyban elősegítette

A Román Statisztikai Hivatal adatai szerint a 2000. évi forgalomhoz viszonyítva az EU-ba áramló román export folyó euróban kifejezett értéke 6 év alatt több mint megduplázódott, s az onnan származó import is majd két és félszeresére nőtt. A 2000 és 2005 közötti időszakban a kivitel átlagosan évi 16, a behozatal pedig közel 20 százalékkal nőtt.

Látható, hogy a 2004-es év nagymérvű növekedést hozott a 2003-as évhez képest, ennek csökkenéséről számol be a 2005-ös év.

A kétoldalú áruforgalom egyenlege 2000-ben -973 millió euró volt (majdnem egymilliárd), addig 2005-ben ez -4958 millió eurós (majdnem 5 milliárd) hiányt mutatott és ez a negatív tartományban táguló rés egyre szélesebb méretet ölt, ráadásul ez a tendencia látszott folytatódni 2006-ban is. A külkereskedelmi hiány növekedése elképesztő ütemet ír le, hiszen csak az elemzett 6 éves periódusban egy ötszörös növekedésnek lehettünk szemtanúi. Ennek ábrázolására szolgál az alábbi grafikon:



2. ábra: Románia EU-val folytatott kereskedelmének alakulása 2000 és 2005 között
Forrás: EUROSTAT adatai alapján, saját számítás

A fenti grafikon a román-eu kereskedelem egyik alapvető jellemzőjét tárja fel; az export és import erős együttmozgását, mely arra is utal, hogy a Közös Piacra irányuló román exportnak erős importvonzata van.

A 2000 és 2005 között az EU-országokba irányuló román kivitel növekedési üteme mintegy két és félszer magasabb volt (2,3042-szer), mint amilyen mértékben az EU tagállamokon kívülről származó importkereslete bővült (*lásd az 1. és 2. táblázatot*).

	2000	2001	2002	2003	2004	2005
Érték (milliárd euróban)	983.8	942.5	940.8	1,032.40	1,183.80	1,351.40
Éves százalékos változás		-4.2	-0.18	9.74	14.66	14.16
Változás átlaga (százalék)						6.84

1. táblázat: Az Európai Unió tagországokon kívüli országokból származó export-kereskedelmi adatai milliárd euróban 2000 és 2005 között

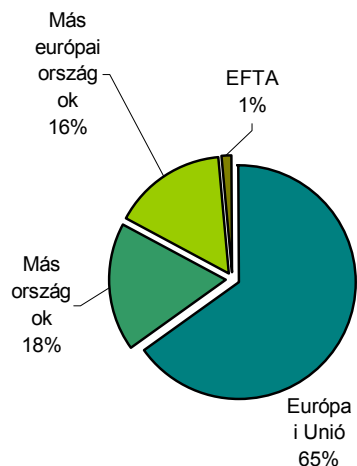
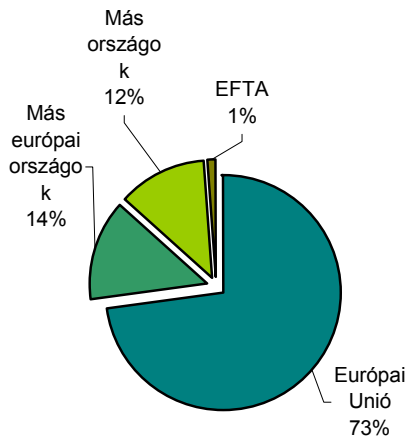
	2000	2001	2002	2003	2004	2005
Érték (milliárd euróban)	7.4	8.8	9.6	10.6	13.8	15.2
Éves százalékos változás		18.92	9.09	10.42	30.19	10.14
Változás átlaga (százalék)						15.75

2. táblázat: Románia export adatai milliárd euróban 2000 és 2005 között

Forrás: EUROSTAT és INSSE adatai alapján saját számítás

Az EU-ba irányuló export ilyen mértékű növekedése azt eredményezte, hogy a román termékek piaci pozíciója javult az EU piacán. Részaránya az EU extra importjában 1-ről, 1.3 százalékra nőtt, ezzel a 19. helyet tudva magáénak a rangsorban, exportóri pozíció tekintetében ez még pozitívabb, a román árukivitel 10. helyen találjuk, 2.1 százalékos részesedéssel.

Ezzel együtt viszont az EU szerepe is nőtt Románia külkereskedelmében, hiszen az EU-s tagországok együttes súlya a román exportban 73 százalék 2005-re, illetve az importban 65 százalék. Az Unió piaca vezető helyen szerepel tehát Románia külkereskedelmi partnerlistáján, mely a román-eu kereskedelem piaci koncentráltságára is felhívja a figyelmet. Ennek szemléltetésére szolgál a következő két körcikkdiagram:



EXPORT

IMPORT

3. ábra: Románia külkereskedelmi megoszlása főbb kereskedelmi partnerei között

Forrás: INSEE

A megállapítás fordítva is igaz, amint a táblázat is jelzi:

The major imports partners			The major export partners			The major trade partners		
Partners	Mio euro	%	Partners	Mio euro	%	Partners	Mio euro	%
World	1 176 055	100.0	World	1 061 836	100.0	World	2 237 891	100.0
1 USA	163 057	13.9	1 USA	251 657	23.7	1 USA	414 714	18.5
2 China	158 098	13.4	2 Switzerland	81 980	7.7	2 China	209 894	9.4
3 Russia	106 766	9.1	3 Russia	56 445	5.3	3 Russia	163 211	7.3
4 Japan	73 243	6.2	4 China	51 796	4.9	4 Switzerland	148 334	6.6
5 Norway	67 474	5.7	5 Japan	43 663	4.1	5 Japan	116 906	5.2
6 Switzerland	66 354	5.6	6 Turkey	41 849	3.9	6 Norway	101 261	4.5
7 Turkey	33 492	2.8	7 Norway	33 787	3.2	7 Turkey	75 341	3.4
8 Korea	33 326	2.8	8 United Arab Emir.	25 288	2.4	8 Korea	53 456	2.4
9 Taiwan	23 835	2.0	9 Canada	23 681	2.2	9 Canada	40 855	1.8
10 Brazil	23 300	2.0	10 Romania	21 825	2.1	10 India	40 021	1.8
11 Saudi Arabia	22 092	1.9	11 India	21 110	2.0	11 Brazil	39 287	1.8
12 Algeria	20 735	1.8	12 Australia	20 710	2.0	12 Saudi Arabia	37 535	1.7
13 Libya	19 473	1.7	13 Hong Kong	20 434	1.9	13 Romania	37 130	1.7
14 India	18 911	1.6	14 Korea	20 130	1.9	14 Taiwan	36 653	1.6
15 Singapore	18 219	1.5	15 South Africa	18 077	1.7	15 Singapore	35 447	1.6
16 Canada	17 174	1.5	16 Singapore	17 227	1.6	16 United Arab Emir.	35 087	1.6
17 South Africa	16 731	1.4	17 Mexico	16 762	1.6	17 South Africa	34 808	1.6
18 Malaysia	15 905	1.4	18 Brazil	15 987	1.5	18 Algeria	31 150	1.4
19 Romania	15 305	1.3	19 Saudi Arabia	15 443	1.5	19 Hong Kong	31 109	1.4
20 WA_AO	13 761	1.2	20 WA_AO	13 484	1.3	20 Australia	30 182	1.3

3. táblázat: Románia helye az EU kereskedelmi partnereinek rangsorában, 2005

Forrás: EUROSTAT

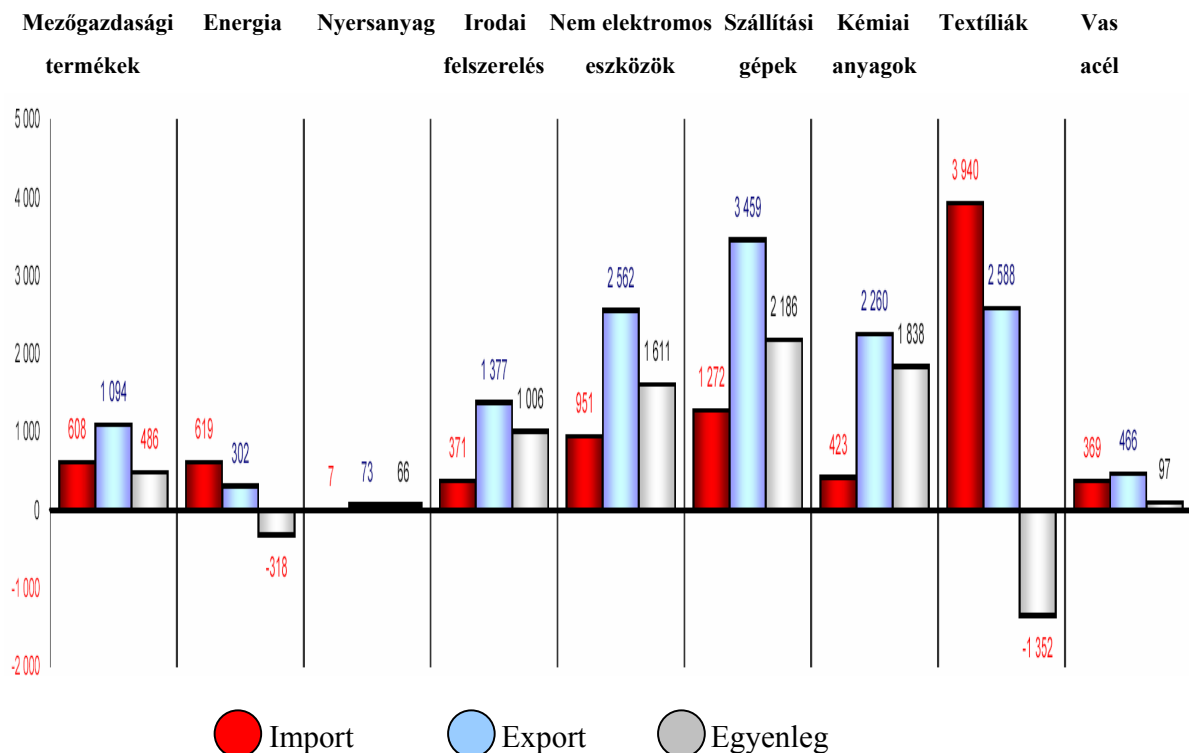
Bár az EU számára a román piac lényegesen kisebb jelentőségű, súlya a vizsgált időszakban az EU-n kívülre irányuló exportban 1.4 százalékról 2.1-re emelkedett.

Összességében pedig 2005-ben Románia az EU külkereskedelmében 1.7 százalékot tett ki, ezzel az EU kereskedelmi partnerei sorában a 13. pozíciót tudva magáénak.

Románia csatlakozását megelőző 5 évére szorítkozva elmondható, hogy ezt az időszakot az Európai Unióval lebonyolított kereskedelem fokozatos átalakulása jellemezte a termékstruktúra tekintetében is. A kereskedelmi specializáció erősödését jelzi a forgalom néhány termékcsoportban való koncentrációjának növekedése.

II.1. A román-eu kereskedelem áruszerkezeti jellemzői

Összetétel tekintetében a román külkereskedelmet alapvetően munka- és tőkeigényes kereskedelmi aktivitás jellemezte már a rendszerváltás utáni időszakban is.



4. ábra: Az Európai Unió főbb külkereskedelmi árucsoportjainak megoszlása a Romániával folytatott külkereskedelemben, 2005-ben

Forrás: EUROSTAT

Az olcsó munkaerő megléte egy relatíve biztos komparatív előny megteremtését tette lehetővé főként a könnyűiparban, fafeldolgozásban, ruházati iparban és cipőgyártásban. A tőkeigényes területek erőssége pedig az ipari struktúrák szocialista gazdaságából átörökölt termékei, különös tekintettel szólva a vas és acéltermékek, kőolajipari konglomerátumok meglétéről. Mindezen termékek általános jellemzője a termelési folyamatban való viszonylag magas energiafelhasználás és beépülés.

Amint az látható, Románia exportstruktúrája igen koncentrálnak mondható: ruhanemű, ruházati kiegészítők, vas- és acéltermékek több mint a negyedét teszik ki a román kivitelnek. A behozatalt gépek, felszerelések, nyersanyag uralják több mint 40%-ban.

II.1.1. Exportszerkezeti vizsgálat

Az áruszerkezeti mozgásokat kétévenkénti exportadatok elemzésével végeztem az 1999 és 2005 közti periódusra. Az 1999-es év beemelése abból a megfontolásból történt, hogy ezáltal négy év adatainak párhuzamba állításával egy teljesebb és időben átláthatóbb, követhetőbb adatsort kapjunk és az esetleges trend kirajzolása egy hosszabb időtávra alapuljon. Elemzésemben a kombinált nomenklátúra (CN²) két számjegyes mélységben vett termékcsoporthaira vizsgáltam az áruszerkezet módosulását.

Az 1. számú mellékletben az EU-ba irányuló román kivitelben és behozataltban legfontosabb 11 termékcsoporthot³ közlöm.

Látható, hogy mindegyik évet egy szűk körű termékcsoporth uralja, bár ennek elvárt folyamatos és jelentős növekedését nem tapasztaljuk.

Az első tizenegy termékcsoporth együttesen 1999-ben az export 75,1 százalékát adta, ez az arány 2001-re 77.9 százalékra, 2003-ban 77.6 százalékra, míg 2005-re 75 százalékra csökkent.

Az EU-ba irányuló román kivitel öt vivő termékcsoporthja a CN 62 (nem horgolt ruházati cikkek és kiegészítők), CN 85 (Elektromos gépek, felszerelések, készülékek, kép- és hangfelvevő televíziós készülékek), a CN 64 (cipők és ezek kiegészítői), a CN 61 (kötött, horgolt ruha és ruházati kiegészítők), CN 94 (Bútorok, világító eszközök és egyéb

² A folytatásban a kombinált nomenklátúra jelölésére a CN jelölést használom

³ összesen 99 CN két számjegyes termékcsoporth létezik, ebből Romániára vonatkoztatva csak 35-re léteznek statisztikai adatok

hasonló kiegészítők, előre gyártott építkezési eszközök). A vizsgált időszakban ezek köre nem változott, ugyanakkor csere történt a CN 61 és CN 84 termékkategóriák között, hiszen ez utóbbi hat év átlagos 5.4%-ról 7%-ra növekedett 2005-re. Ugyanakkor az első tíz domináló termékcsoportban utolsó helyet elfoglaló CN 27 termékkategória (Olajok, bitumenes anyagok) két fokot lépett előre, míg a CN 72 szintén egy fokot lép előre, mindkettő maga után hagyva a CN 44 (fa, faalapanyagú termékek, faszén) kategóriát.

Természetesen specializációs csomópontok felfedezhetők a vezető 11 termékkategórián belül, elsősorban az exportban nagy százalékot képviselő termékek esetében, de ezek időbeni alakulása nem mutat egy elvárt egyértelmű pozitív növekedést minden csoportban. Megállapítható, hogy váratlan lefele ívelő mozgást írtak le bizonyos termékfajták a 2005-ös évre való áttérésben. Ezt tapasztaljuk elsősorban az első helyet elfoglaló textíliáknál és a harmadik helyen található cipők és ezek kiegészítő termékeinél. Ezzel egyidőben a különböző gépek és elektromos felszerelések, motorok, turbinák, mechanikai felszerelések és természetesen a szárazföldi járművek tekintetében növekedést tapasztalunk.

Az alábbiakban a kereskedelmi specializáció koncentráció-irányú megközelítését vizsgálom.

Ez azt mutatják, hogy a kétoldalú forgalom első X számú termékcsoport együttes súlya milyen az EU-ba irányuló magyar exportban, ill. importban és mindez hogyan változott a vizsgált időszakban.

Az első x termékcsoport	1999	2001	2003	2005
3	44.7	48.4	47.5	40.36
5	59.0	62.0	61.0	52
10	75.1	77.2	77.6	75

4. táblázat: Áruszerkezeti koncentráció

(az első x számú termékcsoport súlya az EU-ba irányuló román exportban, %)

Forrás: INSSE adatai alapján, saját számítások

Az első három termékcsoporthoz 1999. évi 44.7 százalékról 2005-re 40.36 százaléknál állapodott meg, mely azt jelzi, hogy az export legjelentősebb termék kategóriáiról a súlypont más termékek felé csoportosult át és komoly átrendeződések zajlottak le.

Az élenjáró három termékcsoporthoz jól jelzi és egyben szimbolizálja a nemzetközi munkamegosztásban és specializációban a 90-es évek végén végbement változásokat, de ugyanakkor azt is, hogy ez a folyamat még nem zárult le, hiszen változékony, rendezetlen mozgást írnak le a fenti adatok.

A specializációs vonalak legnyilvánvalóbban az 1990 és 2000 közti időszakban mutatkoztak meg, amikor is lényeges áruszerkezeti változások zajlottak le.

II.1.2. Importszerkezeti elemzés

Az EU-ból származó román import termékcsoporthoz közti megoszlásának vizsgálatára hasonlóan jártam el, mint az előzőekben az export esetében. A 2. számú mellékletben a román import tíz legfontosabb termékcsoporthoz helyeztem el fontossági sorrendben 1999-re, 2001-re, 2003-ra és 2005-re vonatkozóan, az 5. táblázatban pedig az import áruszerkezeti koncentrációját jellemző arányszámokat mutatom be.

Az import vezető termékcsoporthozai különböznek az exportban vezetőktől, bár sok kategória mindkét helyen megtalálható, sőt a CN 85 termékcsoporthoz (Elektromos gépek, felszerelések, készülékek, kép- és hangfelvevő televíziós készülékek) úgy a behozatalnál, mint a kivitelnél második pozíciót foglal el.

Közös termékcsoporthozként találjuk a CN 84 (kazánok, turbinák, motorok), CN 85 (elektromos gépek, felszerelések), CN 87 (szárazföldi közlekedési eszközök), CN 64 (cipők és ezek kiegészítő kellékei), CN 72 (nyersvas, öntöttvas, acél) termék kategóriákat. Reális forgalomnövekedést import tekintetében csupán négy terméknél észlelhetünk, ez a második helyet elfoglaló CN 85 (elektromos gépek és felszerelések), harmadik helyen levő CN 87 (szárazföldi közlekedési eszközök), a közvetlenül ezt követő CN 39 (műanyag és műanyag alapú termékek), illetve a CN 72 (nyersvas, öntöttvas, acél) termékcsoporthoz. Szembetűnő, a teljes periódust jellemző tendenciáról itt sem beszélhetünk, de a változások leginkább az első öt termékcsoporthoz körére szorítkoznak, kivételt képez ez alól a CN 72 termékcsoporthoz.

Az áruszerkezeti koncentráció tekintetében megállapítható, hogy ez nem annyira erős, mint az az exportnál volt, az első tíz termékcsoport 1999-ben 53,5 százalékos, majd a következő évek növekvő, majd csökkenő értékeit követően, 2005-re ez 56.6 százalékban állapodik meg.

Ehhez viszont közvetlenül hozzá kel fűzni, hogy a behozatalnál a vizsgált periódusban egy szépen emelkedő adatsort tapasztalhatunk. Az első három termékcsoporthoz az 1999-es 29.7%-os koncentráció 2005-re 37.7%-ra, az öttermékes 38.1-ről 46.4-re, míg a tíztermékes csoport 53.5%-ról 56.6%-ra emelkedik.

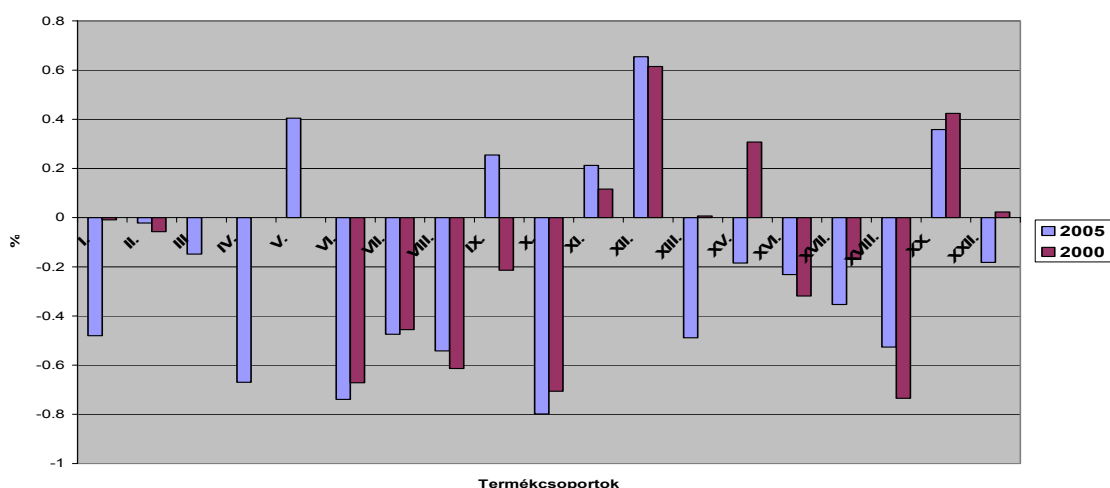
Az első x termékcsoport	1999	2001	2003	2005
3	29.7	31.5	32.0	37.7
5	38.1	41.2	42.2	46.4
10	53.5	55.1	54.8	56.6

5. táblázat: Áruszerkezeti koncentráció

(az első x számú termékcsoport súlya az EU-ba irányuló román importban, %)

Forrás: INSSE adatai alapján, saját számítások

Végezetül tekintsük az alábbi grafikont, mely termékcsoporthozként tünteti fel az exportóri és importóri pozíciókat, illetve ezek alakulását. A dolgozat terjedelmi keretei miatt itt csupán a kiemelkedő exportóri pozíciót képviselő termékeket emelném ki. Ezek a CN V, IX, XI, XII és XX kategóriák, melyek jelzésértékűek, hiszen várakozásaink alapján a komparatív előnyök majd elsősorban ezen termékeknél nyilvánulnak meg.



5. ábra: Románia kereskedelmi egyenlege az összkereskedelem értékének százalékában

Forrás: INSSE adatai alapján, saját számítás

III. A megnyilvánuló komparatív előnyök kvantitatív elemzése a román-eu kereskedelemben

III.1. Egyetlen kereskedelmi partner adatai alapján számolt indexek szerinti előnyök

Amint azt már elemzésem bevezetőjében ismertettem, a komparatív előnyök vizsgálatát a megnyilvánuló (kimutatható) előnyök elemzésére szűkítettem, ezen belül két Balassa-indexre épített számítási technikát hívtam elsőként segítségül.

Fő jellegzetességük, hogy mindkét formula csupán Romániára vonatkozó statisztikai adatokra támaszkodik, nem veszi figyelembe tehát a partnerország, esetünkben az Európai Unió erre vonatkozó adatait.

A kimutatható komparatív előnyök elméletének számos változata ismert és alakult ki a szakirodalomban, itt a már említett *Balassa*-féle, illetve a *Peter Havlik* által megfogalmazott formulákkal dolgozom a következők szerint:

$$RCA_1 = [\ln(E_i/I_i)/E_t/I_t] * 100^4$$

$$RCA_2 = (E_i - I_i)/(E_i + I_i)^5,$$

E_i - Románia Eu-ba irányuló exportja i termékcsoporthoz

I_i - Románia EU-ból származó importja i termékcsoporthoz

E_t - teljes export EU-ba

I_t - teljes import EU-ból

Az RCA_1 mutató pozitív és negatív értéket egyaránt felvehet, a pozitív érték komparatív előnyt jelent, míg a negatív komparatív hátrányt, értéke pedig független attól, hogy aktív vagy deficites esetleg a kétoldalú forgalom.

Komparatív előnnyel számolhatunk tehát azon termékcsoporthoz, melyek esetében az egyenleg (EX és IM aránya) Románia számára kedvezőbb, mint a teljes forgalomban.

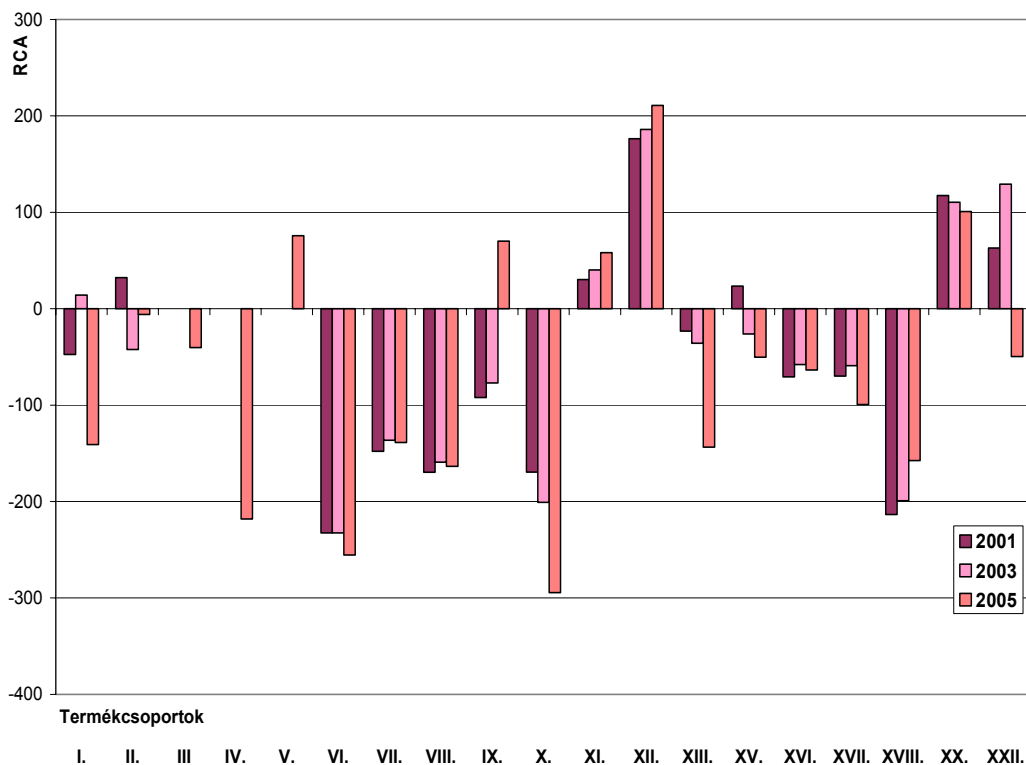
⁴ Peter Havlik: A kelet-közép európai országok feldolgozóipari exportra vonatkozó számításai, 2001

⁵ Balassa Béla: Nemzetközi kereskedelem és gazdasági növekedés, 1965

Az RCA2 mutató a forgalom egyenlege és nagysága egymáshoz viszonyított aránya jelzi, hogy adott termékcsoporthoz illetően a kétoldalú forgalomban a magyar aktívum vagy passzívum e a jellemző. Az index +1 és -1 közötti értékeket vehet fel. Szélsőséges esetben, ha $RCA2 = -1$, az adott termékcsoporthoz csak importálhatjuk, ha értéke +1, akkor csak exportálhatjuk, ha pedig 0 vagy ahhoz közeli értéket vesz fel, akkor a kétoldalú kereskedelem kiegyenlített, mely az iparágon belüli kereskedelem magas fokára utal.

A mutatók alkalmazását ösztönzi könnyű számíthatóságuk, továbbá hogy a hipotetikus versenyelőny helyett a nemzetközi versenyben kialakult pozíciókat veszi figyelembe.

Az alábbi összesített grafikonokon a román-eu kereskedelemben meglévő, az RCA1 mutató által jelzett komparatív előnyöket és hátrányokat mutatom be a vizsgált hat éves periódus 2001, 2003 és 2005-ös éveire. Az egyes évek adatainak egymás utáni közzélése közvetlenül érzékelhetővé teszi az egyes évek közötti változásokat.



6. ábra: RCA1 indexek alakulása a CN szerinti termék kategóriákra

Elemzésemben a jobb áttekinthetőség érdekében és a termékek jellegének megfelelően, tovább csoportosítom az egyes CN egyszámjegyes termékcsoportokat.

A következőkben a Havlik-féle formula által CN árucsoportokra vonatkozó adatokat párhuzamba állítom a Balassa-féle RCA2 mutatóval (a mutató által kapott értékeket a melléklet 3. táblázatában találhatjuk), következtetéseim pedig a két index együttes jelzéseiből állapítom meg.

A fentebb közölt ábra világosan kirajzolja a megnyilvánuló komparatív előnyöket, a nulla feletti értékek jelzik ezek létezését és mutatják egyben ezek nagyságát. A grafikon első ránézésre máris nyilvánvalóvá teszi, hogy Románia az Európai Unióval folytatott kereskedelemben a CN V. (Ásványi termékek), CN IX. (Faalapanyagú termékek, bútorok kivételével), CN XI. (Textilanyagok és textil-alapanyagú termékek), CN XX. (Megkülönböztetett termékek) termékcsoportok tekintetében rendelkezik kimutatható komparatív előnnyel.

A folytatásban mindenekeelőtt tehát az előnnyel rendelkező termékcsoportok vizsgálata kerül előtérbe.

A CN V. termék kategória, *Ásványi termékek*, az elemzett periódus 2004-es évében vált először kimagaslóan pozitív értékűvé, ezt a megkezdett pozitív vonalat folytatta a 2005-ös év.

Az RCA2 indexek alapján azt is láthatjuk, hogy a kétoldalú román forgalomban az elemzett periódus első négy évében iparágon belüli kereskedelem zajlott (az index értéke nulla), míg ez 2004-től aktívumba lépett át, mely azt jelzi, hogy inkább exportőrökké váltunk ezen termékből.

A Román Statisztikai Hivatal szerinti felosztásban a CN V. termék kategória csupán három további, kétszámjegyű felbontású termékre közöl adatokat az Európai Unióval folytatott kereskedelmet illetően, ez a 25 (Só, föld, kavics, cement, gipsz), 26 és 27 (Ásványi olajok, üzemanyag, bitumenes anyagok) termékcsoport.

A kétszámjegyű felbontásbeli adatok alapján megállapítható, hogy ez a kereskedelmi előny főként a 27-es termékcsoportnak köszönhető, mely az V. termékcsoport 85%-t teszi ki.

A CN IX. (*Faalapanyagú termékek, bútorok kivételével*) termékcsoport előző évek egyértelmű hátránya után 2005-ben egy hirtelen kiütöző megnyilvánuló komparatív

előnyvel rendelkezik, közel ugyanakkora szintet mutatva, mint a CN V. termékkategória. Az RCA2 indexünk azt is jelzi, hogy az exportóri pozíció csak 2005-re valósult meg, addig kifejezetten negatív volt a kétoldalú forgalom, mely importóri pozíciót jelentett. Ebben a csoportban a hazai statisztikák csak a 44-es terméket emelik ki, adatok tehát csak erre a kétszámjegyű kategóriára léteznek, mely valamelyest természetes is, hiszen ez teszi ki a kategória 98,8%-t. Megállapíthatjuk tehát, hogy ez esetben a kimutatható komparatív előnyünk leginkább a fa, faszén, faalapanyagú termékcsoporthoz köszönhető.

A CN XI. (*Textilanyagok és textil-alapanyagú termékek*) termékkategória az elemzett időperiódusban nyomon követhető fokozatos és egyébként igen kis mértékű éves növekedése 2005-ben tetőzik. Ez válik nyilvánvalóvá az RCA2 indexek esetében is, ahol az értékek végig pozitívak, viszont igen alacsonyak mutatkoznak, csupán 2005-re éri el a 0.21-es értéket. Itt kétszámjegyű bontásban négy termékcsoporthat találunk, az 54 (Szintetikus vagy természetes fonalak), CN 55 (Szintetikus és természetes növényi rostok), CN 61 (Kötött vagy horgolt ruházat és ruházati kiegészítők) és CN 62 (Nem kötött, horgolt ruházat és ruházati kiegészítők) kategóriákat.

Ezek közül a CN 62 (65 százalékkal) és a CN 61 (25 százalékkal) termékkategóriák uralják a textiliák csoportját, de ez az előzőekben is megnyilvánult, az áruszerkezeti koncentráció vizsgálatánál.

A CN XII, *Cipők, kalapok, esernyők és hasonló kiegészítők* csoportja a tárgyalt két index alapján a legnagyobb megnyilvánuló komparatív előny birtoklója Románia EU-s külkereskedelmében. Az elemzett periódusban az RCA2 indexek 0,65 körüli érték közül mozogtak, mely egy kifejezetten jó exportóri pozíciót jelöl.

Amint az az összesített grafikonból kiderül 2005 kifejezetten magas előnye előző évek folyamatának terméke, hiszen fokozatos növekedést észlelünk az elemzett periódusban, sőt ez a pozíció, már 1990-ben látszott körvonalazódni. A CN XII. termékcsoporthat dinamizmus tekintetében mindig első helyen állt Románia külkereskedelmében és a specializációs trend is itt látszik kirajzolódni igazán. Mindezen pozitívumokhoz hozzá kell azonban fűzni, hogy bár előny tekintetében növekedéssel számolunk, exportrészesedés terén már a 2004-es évben megtorpanást észlelünk, ehhez képest a 2005-ös év már csökkenést mutat. Ez a csökkenés 2003-ról 2005-re mintegy 3 százalékkal nyilvánult meg, mely jelzés értékű és gondolkodásra adhat okot.

A CN XX, *Megkülönböztetett termékek* kategória kifejezetten előnnyel rendelkezik az EU-val szemben, bár ez az évek folyamatában csökkenést jelez, ezáltal ez lesz az egyetlen termék, mely előnnyel rendelkezve is, csökkenést mutat. Ezt jelzi az RCA2 index is, mely bár végig exportóri pozíciót jelöl (0.45 körüli értékkel), időben ez csökkenést mutat. Ezen kategórián belül a CN 94 csoport dominál, „Bútorok, világító eszközök és egyéb hasonló kiegészítők, előre gyártott építkezési eszközök” termékeivel.

A komparatív hátránnyal rendelkező 14 termékcsoporthoz esetében majd mindegyik kategóriánál időben csökkenő értékeket találunk, ezt főleg az RCA2 indexek teszik nyilvánvalóvá, ahol az egészen alacsony értékek alakulása is szemmel követhető, nem úgy az RCA1 grafikonján.

Összességként azonban megállapíthatjuk, hogy a 2000 utáni években kissé lelassult Románia EU-ba áramló exportdinamikája, ugyanakkor jelentős áru átcsoportulásokat figyelhetünk meg komparatív előnyök tekintetében. 2005-re az addig hátránnyal rendelkező CN V. és IX. termékkategóriák előnyt mutatnak, ugyanakkor a 2005-ig komparatív előnyt felmutató CN XX. termékcsoporthoz hátrányba került.

III.2. Megnyilvánuló komparatív előnyök mindkét ország (országcsoporthoz) adatainak figyelembevételével

Az előzőekhez hasonlóan a komparatív előnyök mérésére újabb indexeket állítunk fel, ezek előnye a már használt formulákkal szemben, hogy a most következő indexek figyelembe veszik az Európai Unió export és/vagy import adatait is. Ezzel remélhetőleg kiküszöbölhetők az egyoldalú statisztikai adatok használatából eredő hibák és hiányosságok.

III.2.1. Az eredeti Balassa-index szerinti kimutatható előnyök alakulása

Elsőként tekintsük a megnyilvánuló komparatív előnyök elemzésének kialakulásához alapot szolgáló Balassa-indexet 1965-ből:

$$B_{ij} = (X_{ij}/X_{it}) / (X_{nj}/X_{nt}), \text{ ahol}$$

X- az exportot

i- egy adott országot

j- egy meghatározott terméket

t- a termékek egy csoportját

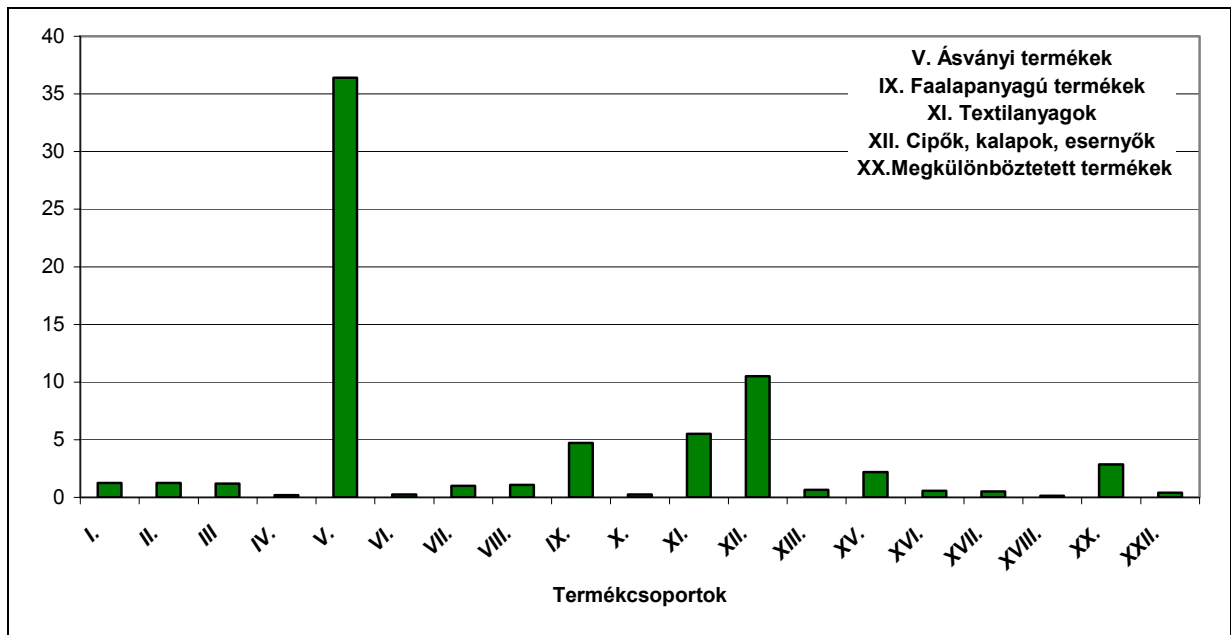
n- az országok egy csoportját reprezentálja

B (Balassa-index) a megfigyelt kereskedelem szerkezetén alapul, egy meghatározott terméknek a teljes hazai exportbeli arányát veti össze a terméknek meghatározott országcsoport kereskedelmében betöltött részesedésével. Balassa tanulmányában a t index 74 ipari termék kombinált exportját, az n index pedig 11 fejlett ipari ország együttesét jelezte. Ha $B > 1$, akkor megnyilvánuló komparatív előnyről beszélhetünk. Könnyen belátható, hogy a B index olyan globális mércévé terjeszthető ki, amely minden terméket és minden országot magában foglal.

Esetünkben azonban csupán az Európai Unió országaira terjesztem ki elemzésem, ennek megfelelően, az i index Romániát reprezentálja, míg az n az Európai Uniót. A B index alapvető feltevése, hogy az exportszerkezet egyaránt érzékeny a relatív költségekre és a nem árjellegű tényezőkben meglévő különbségekre, és ezért a komparatív előnyök várhatóan meghatározzák az export szerkezetét.

Az alábbi grafikonon nyomon követhetjük a román külkereskedelem Unióval szemben megnyilvánuló kimutatható komparatív előnyeit 2005-ben.

Látható, hogy a CN szerinti V. termékcsoporthoz kimagasló előnnyel rendelkezik, a második helyet a XII. kategória képviseli, majd sorrendben következnek a XI, IX és XX termékcsoporthoz. Ezeket az ábra külön kiemeli és megnevezi. Ezen a ponton máris megfigyelhető, hogy az itt említett kategóriák az előbbi indexeknél is fellelhetők, mint komparatív előnyt hordozó termékek.



7. ábra: A Balassa-index kereskedelemben, 2005-ben

A mérések módszertani problémái közül a legfontosabb a kereskedelemtorzító politika hatása, a klasszikus Balassa-indexet a számos ok közül emiatt kritizálják leggyakrabban. Ez abban áll, hogy a megfigyelt kereskedelmi szerkezetet a különböző állami beavatkozások és kereskedelmi korlátozások eltorzítják, ezért azok nem reprezentálhatják megfelelően a komparatív előnyöket. Épp ezért a fenti Balassa-indexet nem tekintem teljes mértékben mérvadónak, különösen nem következtetések messzemenő megállapításában.

III.2.2. Vollrath szerinti komparatív előnyök

Vollrath a fent említett okok kiküszöbölése végett három specifikációját javasolta a megnyilvánuló komparatív előnyöknek, amelyeket a mezőgazdaság nemzetközi versenyképességi vizsgálatára alkalmazott 1987, 1989 és 1990-ben.

Az első index az ún. *relatív kereskedelmi előny* (Relative Trade Advantage – *RTA*), amely az alap Balassa indexszel szemben mind az export, mind az import oldalt figyelembe veszi. A relatív kereskedelmi előny indexét a relatív export-előnyként definiálja (Relative Export Advantage -- *RXA*) definiálja. Az *RXA* valójában a Balassa-

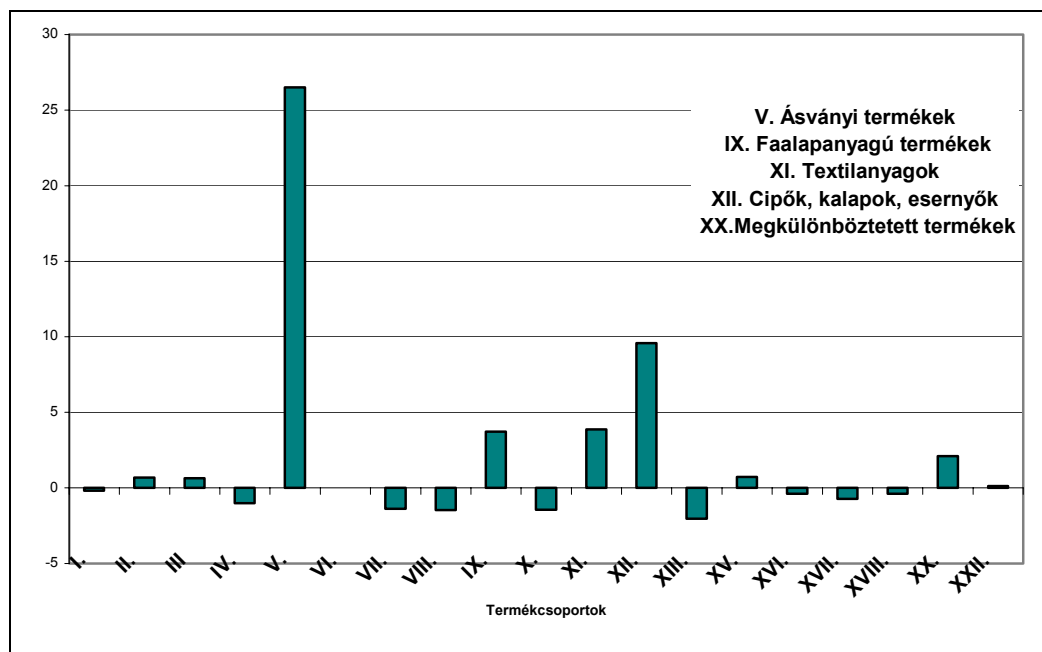
index, és import oldali ellentétpárja, a relatív importelőny (Relative Import Advantage – RMA) és a relatív exportelőny különbsége. A relatív kereskedelmi előny indexét formálisan a következőképpen definiálja:

$$RTA_{ij} = RXA_{ij} - RMA_{ij},$$

ahol $RXA_{ij} = B_{ij}$ $RMA_{ij} = (m_{ij}/m_{it})/(m_{nj}/m_{nt})$.

Ezért $RTA_{ij} = [(x_{ij}/x_{it})/(x_{nj}/x_{nt})] - [(m_{ij}/m_{it})/(m_{nj}/m_{nt})]$ ⁶.

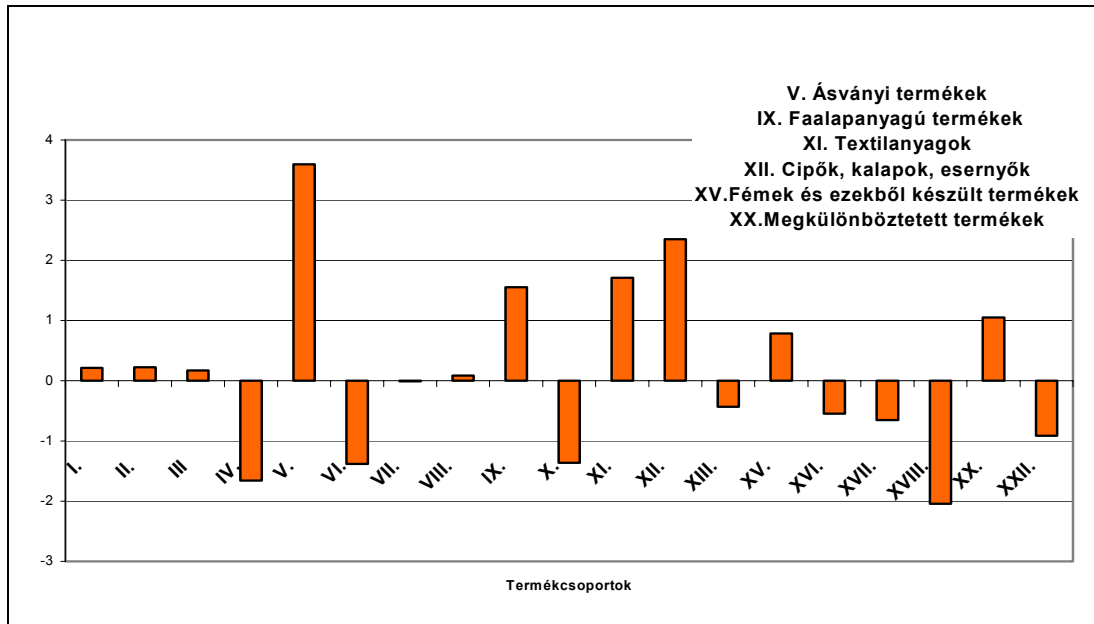
Az alábbi grafikon a román-eu kereskedelemben kimutatható relatív kereskedelmi előny 2005-ös helyzetét mutatja. A Balassa-indexszel szemben az itteni értékek negatívak is lehetnek, ezek jelzik a komparatív versenyhátrányt. Szemmel látható, hogy az itt előnnyel rendelkező kategóriák megegyeznek az előbb kiemelt termékekkel (V, IX, XI, XII, XX). Az öt vezető termékcsoport mellett azonban itt megjelenik még három kategória, melyek bár alacsony versenyelőnyt mutatnak, pozitív értékük viszont egyértelmű előnynek tekintendők. Ezek a CN II. (Növényi eredetű termékek), CN III. (Állati és növényi eredetű termékek), CN XV. (Fémek és ezekből készült termékek) csoportok.



8. ábra: Románia relatív kereskedelmi előnye 2005-ben az Európai Unióval folytatott kereskedelemben

⁶ Ezen formulákat használta például Eiteljörge és Hartmann (1999), valamint Fertő és Hubbard (2001, 2002)

Vollrath második RCA-indexe a relatív exportelőnyök logaritmusára (lnRXA).



9. ábra: Románia logaritmizált relatív exportelőnye 2005-ben

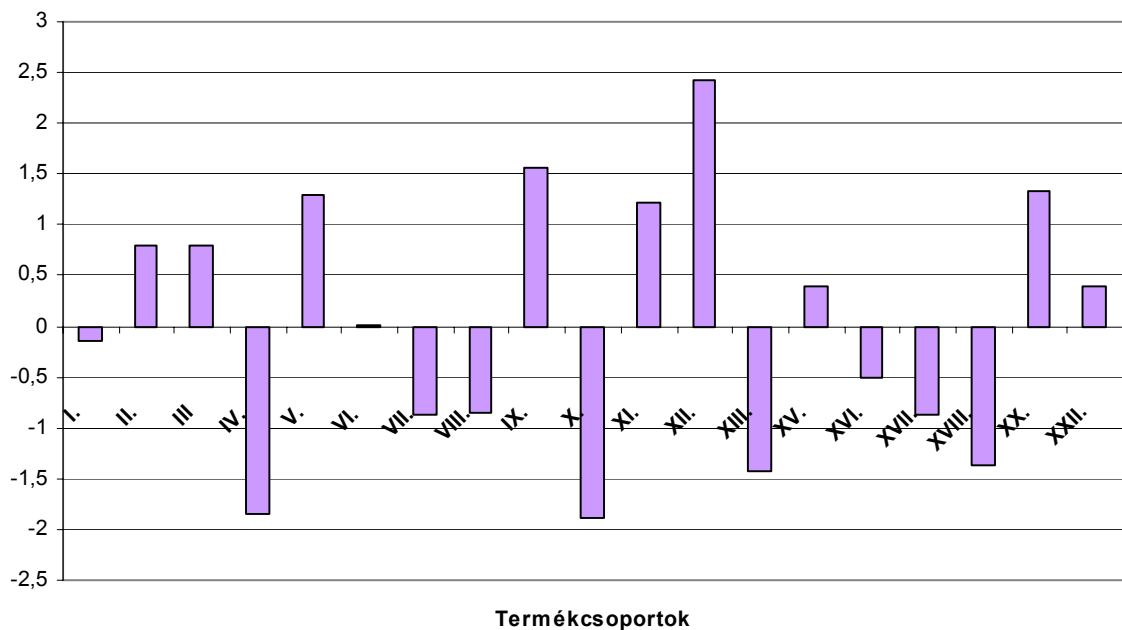
Természetesen képletből fakadóan ezen formulából származtatott értékek alacsonyabbak lesznek, de az itteni grafikonon megjelenített oszlopok szerkezete hasonló az előző ábra felépítéséhez.

A versenyelőnyt képviselő termékcsoportok köre ugyanaz, sőt rangsoruk is változatlan.

Vollrath harmadik mércéjét a *relatív versenyképességnek* (Revealed Competitiveness – RC) nevezte el és a következő módon definiálta:

$$RC_{ij} = \ln RXA_{ij} - \ln RMA_{ij}$$

Ez tehát a relatív export- és import versenyelőny különbségéből adódik, valamelyest pontosabb mérőszámnak tekintendő, mint az előző, hiszen az importoldal is képviseltetve van. Az itt előnnyel rendelkező termékek ennek ellenére nem változik, a vezető termékkategóriák itt is a CN XII, IX, XX, V, XI, II, III, XV kategóriák, bár ezek rangsora megváltozik. Az eddigi indexek szerinti vezető V. termékcsoport itt csupán a negyedik helyet foglalja el, míg a CN XII. kategória itt vezető pozícióba kerül.



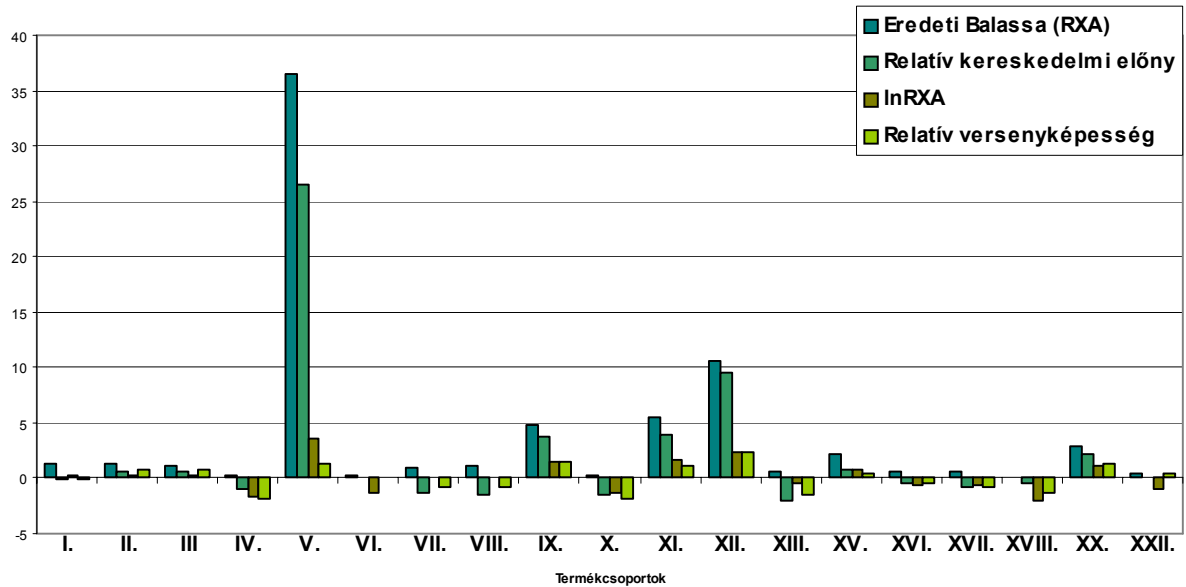
10. ábra: Románia relatív versenyképessége az Európai Unióval folytatott kereskedelemben 2005-ben

Az RTA-, az lnRXA- és az RC-indexek pozitív értékek esetében a komparatív versenyelőnyöket mutatják, míg a negatív értékek a komparatív versenyhátrányokat jelzik. A szerző szerint az RTA- és az RC-indexeknek két előnye van a B- indexekkel szemben. Egyrészt tartalmazzák mind az export-, mind az importoldali kereskedelemtorzításokat. Másrészt, konzisztensek azzal a ténnyel, hogy ha egy termékcsoportban létezik ágazaton belüli kereskedelem, akkor az RC-index értéke nulla (ha nincs export abból az áruból).

Az általunk definiált négy indexből a B- és a lnRXA-indexek csak exportadatokat, míg az RTA- és az RC-indexek importadatokat is tartalmaznak. Ez vezette Vollrath-ot (1991) arra, hogy a B- és a lnRXA-indexek alkalmazását javasolja az RTA- és az RC-indexek helyett, mert az előbbi kettő kevésbé érzékeny a politikailag előidézett torzításokra, amelyek hatásosabbak az importoldalon.

Esetünkben az RTA és RC indexekre fektetem a hangsúlyt, hiszen figyelembe veszi a külkereskedelem mindkét oldalán résztvevő országok export- és importadatait, kiküszöbölve ezáltal az esetleges torzításokat.

Végezetül tekintsük az alábbi grafikont, mely összegzi az előbb vizsgált, mindkét ország adatsorait figyelembe vevő RCA-indexek által kapott értékeink:



11. ábra: Románia Balassa-indexének és a Vollrath-féle indexeinek egyesített grafikonja 2005-ben

Látható, hogy az V. termékkategória, mely az Ásványi termékeket takarja, kimagasló előnyt birtokol. Ezzel együtt viszont arra is érdemes figyelni, hogy lényeges különbség mutatkozik meg a Balassa-index, relatív kereskedelmi előny által nyújtott oszlop és a logaritmizált relatív kereskedelmi előny és relatív versenyképesség között. Az utóbbi kettő a logaritmizálásból fakadóan alacsonyabb értékeket mutatnak.

Ha ezt a grafikont egybevetjük a csupán romániai külkereskedelmi adataira alapozott Havlik-féle és módosított Balassa-féle formulával, lényeges rangsorbeli módosulásokat regisztrálhatunk. Ezek az eltérések viszont csak az illető indexek módszertani, ezért nem is annyira a nagyságrendi különbségekre érdemes koncentrálni. Ezt erősíti meg az a tény is, hogy a szakirodalomban sincs teljes egyetértés ezen formulákat illetően. Ennélfogva, sorrendiséget sem racionális felállítani a különböző temékkategóriák között

A tanulmányomban használt RCA-indexek mindegyike kiemeli viszont az öt vezető termékkategóriát, ezek a CN XII. (Cipők, kalapok, esernyők), CN V. (Ásványi termékek), CN XI. (Textiltermékek), CN IX. (Faalapanyagú termékek) és CN XX. (Megkülönböztetett termékek- bútorok, világító eszközök) termékcsoportok

IV. A megnyilvánuló komparatív előnyök változása

Az empirikus kutatások sokszor nem állnak meg ott, hogy meghatározott időpontban vagy időszakban azonosítják a komparatív előnyök szerkezetét, hanem azt is kutatják, miként változtak meg a komparatív előnyök az idő folyamán.

Fontosnak véltem tehát jelen elemzésben is megvizsgálni a kapott kimutatható előnyök időbeni stabilitását. Ennek indoka, hogy következtetéseink és jövőre vetített reményeink realitása alapján véve csakis a kirajzolódó irányvonalban való megbízhatóság megléte esetén állhat fenn, melyet a stabilitásban ragadtam meg.

A komparatív előnyök stabilitásának mérésére számos eszköz áll rendelkezésre. Legalább kétféle stabilitást különböztetünk meg. Egyrészt, az RCA-indexek eloszlásának stabilitását egyik periódusról a másikra, másrészt az RCA-indexek értékének a stabilitását az adott termékcsoportokban egyik periódusról a következőre. Az első típusú stabilitást számos módon vizsgálhatjuk. Egyrészt az RCA-indexek két időpont közötti stabilitását korrelációs együttható kiszámításával, másrészt Hinloopen és van Marrewijk módszerének használatával, mely a B-index eloszlásának elemzésében nyilvánul meg. E kettő közül az alábbiakban a korrelációs együttható módszerének vizsgálatával elemzem a tárgyalt RCA-indexek közül az RCA1-index (Peter Havlik szerinti) és az RCA2 index stabilitását. Mindezt kiegészítem a komparatív előnyből, idővel hátrányba kerülő termékcsoportok exportbeli részarányának vizsgálatával.

Stabilitáselemzésemben egyrészt az egyszerűség, másrészt a három módszer tisztább és könnyebb átláthatósága érdekében csupán a Peter Havlik-féle RCA1 és módosított Balassa-féle RCA2 indexekre szorítkoztam.

A megnyilvánuló komparatív előnyök indexeinek felhasználásával kétféle módon is megvizsgáltam, hogy miképpen változott meg az EU-ba irányuló román export EU-ba irányuló kivitelének szerkezete⁷. Ez az elemzés egyben arra is választ ad, hogy vajon mennyire változtak megnyilvánuló komparatív előnyeink a kérdéses időszakban.

⁷ Hoekman és Djankov által kifejlesztett módszer, 1997-ből való

IV.1. Exportszerkezeti vizsgálat

Az általam használt első módszer arra koncentrált, hogy miként alakult azoknak a termékeknek az aránya az exportszerkezetben, ahol a megnyilvánuló komparatív előnyt (RCA) tapasztalhattuk 2000-ben (2005-ben), és a megnyilvánuló komparatív hátrányt (RDA) 2005-ben (2000-ben). A számításokat a CN szerinti Román Statisztikai Hivatal alapján használt 19 termékcsoporthoz mindegyikére elvégeztem.

Az 5. táblázat külön oszlopban tünteti fel elsőként a 2000-ben komparatív előnnyel rendelkező termékek hányadát, melyek 2005-re hátrányba kerülnek. A második oszlop a 2000-ról 2005-re előnyből, hátrányba kerülő termékek 2005. évi exportrészesedését tartalmazza.

Ugyanezen elgondolás alapján, ezúttal a 2005-ben előnnyel rendelkező termékeket vesszük alapul, ezen belül is azokat, melyek 2000-ben még hátrányban voltak. Az utolsó két oszlop tehát sorrendben a 2005, majd 2000. évi exportrészesedéseket tartalmazza az előbb ismertetett termékekre.

Az elemzett termékcsoporthoz aránya, pontosabban azoké, melyek az EU-ba szállított román exportban megnyilvánuló komparatív hátrányban voltak bázisidőszakban, majd előnybe kerültek 2005-re, illetve fordítva, 13 százalékot mutat. Érdeemes megjegyezni, hogy azoknak a termékeknek az aránya, amelyeknek megnyilvánuló komparatív előnyei (hátrányai) megváltoztak, csökkent a vizsgált periódusban, ez főként az előnyből hátrányba alakuló termékeknél számottevő. Ez arra utal, hogy Románia megnyilvánuló komparatív előnyei nem változtak jelentősen a 2000-2005 közötti periódusban.

RCA 2000	RDA 2005	RCA 2005	RDA 2000
30%	11%	8%	5%

6. táblázat: A román export szerkezetének változása

Forrás: INSSE adatok alapján, saját számítás

IV.2. Korrelációs együtthatók elemzése

Második módszerünk elsősorban az időbeni stabilitásra, állandóságra kíván rávilágítani, amikoris az előzőekhez hasonlóan lineáris korrelációt és időbeni autokorrelációt is számoltam.

A számításokat itt is a CN szerinti termékbontásban végeztem el úgy az RCA1, mint az RCA2 indexre. A 7. táblázat azt mutatja, hogy a komparatív előnyök szerkezete nem változott meg jelentősen a vizsgált években. Ez alól talán a 2004-es év képez kivételt, ahol egy jelentős csökkenést tapasztalhatunk, ennek lenyomata, folytatása a 2005-ös év. A jelenség azt igyekszik bizonyítani, hogy ebben az időszakban jelentős exportszerkezeti változások történtek. Ezt a 2004. évi törést igazolja az is, hogy ez év eleje a világkereskedelem lendületének mérséklődésével volt jellemezhető, 2005-ös év egy ennél mérsékeltebb, legfeljebb 7-8 százalékos növekedést mutatott⁸. A 2006-os növekedés hasonló irányvonalat mutatott, bár a világkereskedelem hosszú távú időszora még mindig kiemelkedőnek tekinthető. Ezt támasztja alá a 8. táblázat is, mely az RCA2 index alapján számított korrelációs együtthatókat tartalmazza. A táblázatok tanúsága szerint igen magasak a korrelációs együtthatók, mindegyik 0.7 feletti értéket mutat, mely a komparatív előnyöket kifejező RCA indexek időbeni állandóságát jelöli.

	2001	2002	2003	2004	2005
Lineáris korreláció	0,964	0,9226	0,9268	0,8288	0,7584
Időbeni autokorreláció	0,964	0,989	0,9816	0,8676	0,9487

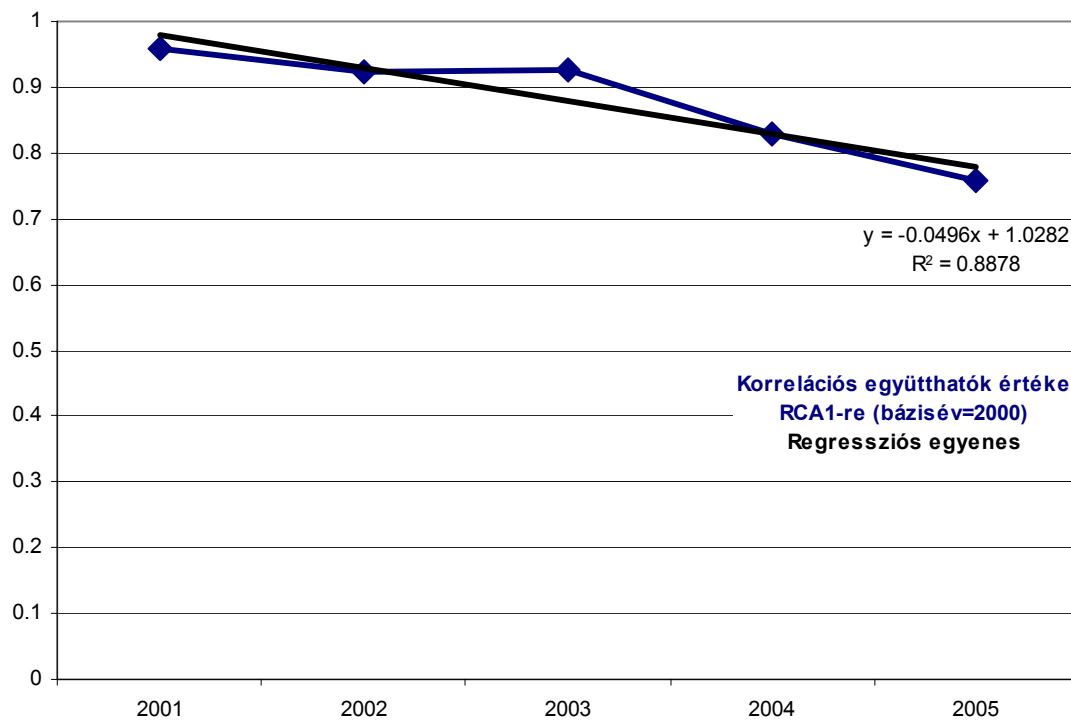
7. táblázat: Az RCA1 index alapján számított korrelációs együtthatók alakulása

	2001	2002	2003	2004	2005
Lineáris korreláció	0,9559	0,9115	0,9151	0,8242	0,7251
Időbeni autokorreláció	0,9559	0,9871	0,9525	0,8559	0,9301

8. táblázat: Az RCA2 index alapján számított korrelációs együtthatók alakulása

⁸ Kopint és IFO adatok alapján

Természetesen hat éves periódus elemzése semmiképp sem tekintendő szignifikánsnak hosszú távú következtetések levonására, de a vizsgált időszak kilengéseinek megvilágítására kielégítő. Az alábbi grafikon az RCA1 indexre számolt korrelációs együtthatók ábrázolása a vizsgált időperiódusra, mely a 2003-as évi kiugrást tükrözi. Ezt leszámítva az ábrázolt pontokat összekötő vonal, majdhogynem teljesen ráilleszkedőnek tekintendő a regressziós egyenesre, a számolt indexek stabilitását jelezve.



12. ábra: Lineáris időbeni korrelációs együtthatók az RCA1 indexre, bázisév = 2000

Megállapíthatjuk tehát, hogy Románia Eu-val folytatott külkereskedelmében a vizsgált időszakban egy viszonylag stabilnak mondható kimutatható komparatív előny- és hátrányalakulásról beszélhetünk. Ezzel együtt egy 2004-ben történő törésről beszélhetünk, mely jelentősnek mondható áruszerkezeti átalakulást hordoz magában.

V. Befejezés, összegzés

Tanulmányomban a román külkereskedelem EU-val szembeni versenyképességét vizsgáltam meg négy különböző RCA-indexet alkalmazva az 2000 és 2005 közötti időszakra. Értékeink arra utalnak, hogy bármilyen eredményt kapunk is, azokat csak óvatosan szabad értelmezni. Ezek az indexek ugyanis kevésbé alkalmasak kardinális vagy ordinális mérce gyanánt, ugyanakkor jól használhatók annak megállapítására, hogy Romániának egy adott termékből van-e komparatív előnye, vagy nincs.

Eredményeink azt mutatják, hogy mindegyik RCA-index szerint Romániának megnyilvánuló komparatív előnye van az ásványi termékek, cipők, kalapok, esernyők, textíliák és faalapanyagú termékekből.

Amint azt láthattuk, a román külkereskedelemben végbement erőteljes változások az általam tanulmányozott időszakban is továbbgyűrűződnek. Ennek lenyomata az ásványi termékek csoportja, mely jelentős előnyre tett szert az elemzett hat éves periódusban, 2005-re mintegy vezetőkategóriának tudhatjuk be az Európai Közös Piacon. Ennél viszont sokkal nagyobb változást mutatnak a faalapanyagú termékek, amely csupán 2005-re vált komparatív előnnyel rendelkező kategóriává, az előző évek jelentős komparatív hátrányából mintegy kinőve magát.

RCA-indexeink Románia hagyományos textil és ruházati termékek viszonylatában meglévő kiemelkedő komparatív előnyét is igazolta.

Végezetül tekintsük át a tanulmány elején megfogalmazott kérdéseket:

Léteznek-e világosan kirajzolódó kimutatható komparatív előnnyel rendelkező termékcsoportok, melyek meglétét a használt indexek mindegyike alátámasztja?

Amint azt láttuk, az alkalmazott hat RCA-index a különböző számítási formulákból eredendően különböző mértékben, adott esetben más termékcsoportok közti sorrendfelállítással mutatta ki az egyes termékek meglévő, kimutatható komparatív előnyét.

Az eredmények ellentmondásosságának egyik oka nyilvánvalóan a módszerek különbözőségeire vezethető vissza, amellyel meghatározták a versenyképességet.

A formulákban megmutatkozó különbözőségek ellenére mégis állíthatjuk, hogy a már említett termékcsoportok komparatív előnye minden egyes RCA-index esetében nyilvánvalóan kirajzolódott.

Mennyire meghatározóak lehetnek ezek az exportstruktúra jövőbeni alakításában?

Románia exportszerkezeti változásai alapvetően meghatározóak a Közös Európai piacon való jövőbeni termékpozicionálás tekintetében. Az elemzés során kiderült, hogy e viszonylag rövid, hat éves időszakban is lényeges exportátrendeződések mentek végbe árukegóriák tekintetében.

Komparatív előnyökről szólva viszont megállapítható, hogy amint ezek változáselemzésében is kimutatható volt, az előnyből hátrányba, avagy hátrányból előnybe átcsoportosuló termékek aránya átlagosan 13% volt a teljes exportnak 2000-ről 2005-re (ez főleg az V. és IX. termékcsoportban volt megfigyelhető, mindkettő 2005-re előnnyel rendelkezett).

Kimutatható komparatív előnyeink stabilitáselemzésében nyilvánvalóvá vált, hogy egy időben viszonylag stabil irányvonallról beszélhetünk, mely tulajdonképpen egy jövő felé mutató támaszpont lehet és meghatározó tényező az exportstruktúra kialakulásában.

Jónak mondható-e a megnyilvánuló komparatív előnyök mai helyzete, pozitív irányvonalként kezelhető-e a jövőre vonatkoztatva?

Ezen utolsó kérdés megválaszolását Vollrath 1989. évi tanulmányából idézett sorokkal kezdeném: „a kormányzati intervenciók és versenyképesség fordított viszonyban állnak egymással. Ez azt sugallja, hogy azok a termékcsoportok, amelyeknek komparatív előnyük van, nemzetközileg még versenyképesebbek lennének, ha a piacok nyitottabbá válnának”.

Exportspecializáció szükségeltetik tehát, egy egyre szűkülő, de ezzel együtt egyre erősödő pozíciót képviselő termékcsoportosulás. Ennek meglétét legteljesebben a 6. ábra igazolja, melyben a 2005-ös év mintegy betetőzése előző évek komparatív előnyeinek.

Amint láttuk, az import és exportsruktúra meghatározó lehet egy ország gazdasági potenciáljának és fejlődési képességének mérésében.

...a világkereskedelem rohamléptű fejlődésébe és tágulásába való bekapcsolódás viszont csakis akkor lehet sikeres, ha nyitott piaci pozíció esetében is képes a gazdaság a nemzetközi versenyképesség fenntartására és erősítésére.

Mellékletek

CN 2	Megnevezés	1999	2001	2003	2005
62	Nem kötött, horgolt ruházat és ruházati kiegészítők	26.6	25.1	23.5	17.5
85	Elektromos gépek, felszerelések, készülékek, kép- és hangfelvevő televíziós készülékek	6.4	10.9	12.5	14.5
64	Cipők és ezek kiegészítő kellékei	11.7	12.4	11.5	8.3
61	Kötött vagy horgolt ruházat és ruházati kiegészítők	7.5	7.9	7.9	6
94	Bútorok, világító eszközök és egyéb hasonló kiegészítők, előre gyártott építkezési eszközök	6.8	5.7	5.6	5.6
84	Kazánok, turbinák, motorok, mechanikai felszerelések és ezek részei	5.7	5.1	5.3	7.1
87	Szárazföldi közlekedési eszközök, traktorok	1.2	1.8	3.2	5.2
44	Fa, faszén, fa alapanyagú készítmények	3.9	2.9	3.1	2.9
72	Nyersvas, öntöttvas, acél	4.5	3.2	2.6	3
27	Ásványi olajok, üzemanyag, bitumenes anyagok	0.8	2.2	2.4	4.7
1-10Fentiek összesen		75.1	77.2	77.6	75
Román export az EU-ból összesen		100	100	100	100

1. melléklet: Az Európai Unióba irányuló román export fontosabb termékcsoportjai
(CN szerinti kategorizálás, %-os részarány az adott évi exportban)

CN 2	Megnevezés	1999	2001	2003	2005
84	Kazánok, turbinák, motorok, mechanikai felszerelések és ezek részei	14.7	14.6	14.7	14.2
85	Elektromos gépek, felszerelések, készülékek, kép- és hangfelvevő televíziós készülékek	11.7	10.4	10.1	11.5
87	Szárazföldi közlekedési eszközök, traktorok	3.3	6.5	7.2	12
39	Műanyagok és műanyag alapú készítmények	4.0	4.5	5.3	5.7
41	Nyersbőr és cserzett bőr	4.4	5.2	4.9	3
55	Szintetikus és természetes növényi rostok	5.3	4.3	3.5	1.8
54	Szintetikus vagy természetes fonalak	4.3	3.7	2.9	1.8
48	Papír, karton, ezekből készített termékek	2.1	2.1	2.4	2.4
64	Cipők és ezek kiegészítő kellékei	2.5	2.4	2.1	1.3
72	Nyersvas, öntöttvas, acél	1.2	1.4	1.7	3
1-10Fentiek összesen		53.5	55.1	54.8	56.6
Román import az EU-ból összesen		100	100	100	100

2. melléklet: Az Európai Unióba irányuló román import fontosabb termékcsportjai
(CN szerinti sorrendben, %-os részarány az adott évi importban)

	Termék/Év	2000	2001	2002	2003	2004	2005
I.	Élőállat és állati eredetű termékek	-0.01	-0.20	-0.32	0.06	-0.29	-0.48
II.	Növényi eredetű termékek	-0.06	0.13	0.18	-0.17	-0.16	-0.02
III.	Állati és növényi eredetű olajok és zsírok	0.00	0.00	0.00	0.00	-0.03	-0.15
IV.	Élelmiszer, dohányáru és italok	0.00	0.00	0.00	0.00	-0.68	-0.67
V.	Ásványi termékek	0.00	0.00	0.00	0.00	0.31	0.40
VI.	Kémiai anyagok	-0.67	-0.75	-0.79	-0.75	-0.71	-0.74
VII.	Műanyag, kaucsuk, ebből készített termékek	-0.46	-0.55	-0.54	-0.51	-0.48	-0.47
VIII.	Durwabőr és cserzett bőr, bunda és ezen anyagokból készített termékek	-0.61	-0.61	-0.59	-0.58	-0.53	-0.54
IX.	Faalapanyagú termékek, bútorok kivételével	-0.21	-0.37	-0.37	-0.31	-0.17	0.25
X.	Növényi rostokból és vesszőből készített termékek	-0.71	-0.61	-0.68	-0.68	-0.74	-0.80
XI.	Textilanyagok és textil-alapanyagú termékek	0.12	0.13	0.14	0.17	0.19	0.21
XII.	Cipők, kalapok, esernyők és hasonló kiegészítők	0.61	0.63	0.65	0.65	0.64	0.65
XIII.	Kő, cement, üveg, kerámia alapanyagú termékek	0.01	-0.10	-0.11	-0.15	-0.38	-0.49
XV.	Fémek és ezekből készített termékek	0.31	0.10	-0.03	-0.11	-0.05	-0.18
XVI.	Gépek és készülékek, elektromos felszerelések, kép- és hangfelvevő készülékek	-0.32	-0.29	-0.24	-0.24	-0.20	-0.23
XVII.	Szállítási eszközök és ezek kiegészítői	-0.17	-0.28	-0.23	-0.24	-0.34	-0.35
XVIII.	Optikai, fényképezési, filmszínházi, orvosi és sebészeti eszközök és felszerelések, órák, hangszerek és ezek részei, kiegészítői	-0.73	-0.71	-0.67	-0.68	-0.58	-0.53
XX.	Különböző áruk és termékek	0.42	0.46	0.45	0.43	0.42	0.36
XXII.	Máshova be nem sorolt termékek	0.02	0.26	0.44	0.49	0.18	-0.18

3. melléklet: RCA2 indexek Balassa alapján 2000 és 2005 között

Felhasznált irodalom

Könyvek:

- [1] Balassa Béla: Trade Liberalization and Revealed Comparative Advantages. Manchester School, 1965
- [2] Constantin Zaman: Structural adjustment of romanian foreign trade, Societé Française de Réalisation, d'Etudes et de Conseils, Paris, and Centre for Social and Economic Analysis CASE, Warsaw, RCEP, WP no.16/October, 1999
- [3] Csaba László: A fölemelkedő Európa, Akadémiai Kiadó, Budapest, 2006
- [4] Csáki György: A nemzetközi gazdaságtan és a világgazdaságtan alapjai, Napvilág Kadó, Budapest, 2006
- [5] Demis R. Appleyard, Alfred J. Fiedl, Jr.: International Economics, Irwin, Boston, 1992
- [6] External and intra-European Union trade, Monthly statistics, Eurostat Statistical Books, European Communities, 2007
- [7] Fertő Imre: A komparatív előnyök mérése. - Magyar Tudományos Akadémia, Közgazdaságtudományi Kutatóközpont, Műhelytanulmányok, 2002/7, Budapest
- [8] Marján Attila: Az Európai Unió gazdasága, HVG Kiadó, Budapest, 2006
- [9] Dr. Octavian Gh. Botez: Comerțul exterior al României in secolul XX, Editura Fundației România de Măine, București, 2000
- [10] Dr. Octavian Gh. Botez: Politica comercială externă, Editura Fundației România de Măine, București, 2004
- [11] Peter Havlik: Trade and Cost Competitiveness in the Czech Republic, Hungary, Poland, and Slovenia, World Bank Technical Paper, 482, 2000
- [12] Török Ádám: Komparatív előnyök- újabb elméleti megközelítések, Jogi és Közgazdasági Könyvkiadó, Budapest, 1986

Folyóiratok:

[1] Bagó Eszter: A globalizáció hatása a külkereskedelmi termékforgalom statisztikájára, Statisztikai Szemle, 79. évf., 2001. 3. szám, Budapest

[2] Dora Borbély: EU Export Specialization Patterns of Selected Accession and Cohesion Countries: Tough Competition on the EU15 Market?, Papeles del Este, 2004, 9. szám

[3] Fertő Imre- Lionel J. Hubbard: versenyképesség és komparatív előnyök a magyar mezőgazdaságban, Közgazdasági Szemle, XLVIII évf., 2001. január

[4] Köves András: A KGST-kereskedelemtől az EU csatlakozásig, Közgazdasági Szemle, L évfolyam, 2003. július-augusztus

[5] Soós Károly Attila: Az átmeneti gazdaságok EU-exportja nemzetközi összehasonlításban, Közgazdasági Szemle, 49. évfolyam, 2002, 12.szám

[6] Magyarország és Eu külkereskedelmi kapcsolatának változása, Bővülő Európa, 2000, 1. negyedév, 1. szám

[7] Kiss Éva: Az Európai Unió a XXI. Század elején, Bővülő Európa, 2001

[8] Kiss Judit: A fejlődő országok a világkereskedelemben, Külgazdaság, XLIX. évfolyam, 2005, július-augusztus

[9] Kovács Zoltán Ákos: Magyarország és az Európai Unió: a kereskedelmi kapcsolatok néhány jellemzője, Külgazdaság, XXXIX. évfolyam, 1995, 11. szám

[10] Kovács Zoltán Ákos: Komparatív előnyök és áruszerkezet változása Magyarország EU-val folytatott kereskedelmében, Külgazdaság, XLVI. évfolyam, 2002, 78. szám

Internetes források:

www.insse.ro

www.epp.eurostat.ec.europa.eu